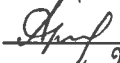


**УТВЕРЖДАЮ:**

И.о. первого заместителя директора – главного инженера  
филиала ОАО «МРСК Центра» – «Липецкэнерго»

 А.Л. Арапов  
«21» 05 2015г.

**ТЕХНИЧЕСКОЕ ЗАДАНИЕ № 4399664, 4399815, 4400012, 4400472, 4400581, 4400649,  
4400748, 4399465, 4399374, 4398951, 4398195**

на проведение конкурса по выбору подрядчика  
на выполнение работ «под ключ» по проектированию и строительству/реконструкции ЛЭП  
(6-10 кВ) и объектов распределительной сети 6-10/0,4 кВ.

**1. Общие требования.**

Работы выполнить в два этапа:

**1-й этап:**

1.1. Проведение предпроектного обследования с предоставлением отчёта. Получение исходно-разрешительной документации на проектирование по согласованному варианту, проведение изыскательских работ (геодезических, при необходимости геологических) на месте выполнения работ. Разработка проектно-сметной документации (ПСД) для присоединения *светильников уличного освещения (Администрация сельского поселения Большеизбищенский сельсовет Лебедянского района Липецкой области Российской Федерации), расположенных в Липецкой области, Лебедянского района, с. Мокрое, ул. Сельская (1,65 кВт, 220В, категория 3), руководствуясь постановлением Правительства РФ от 16.02.2008 №87 (ред. от 26.03.2014) «О составе разделов проектной документации и требованиях к их содержанию» и в соответствии с Положением ОАО «Россети» «О единой технической политике в электросетевом комплексе».*

1.2. Выполнить согласование проекта с Заказчиком, и со всеми заинтересованными сторонами и надзорными органами (при необходимости).

**1.3. Состав работ:**

**Новое строительство и расширение:**

1. От коммутационного аппарата по п.2 смонтировать КЛ-0,4 кВ (ориентировочной протяженностью 5 м) до шкафа управления наружного освещения (ШУНО).
2. Смонтировать защитный коммутационный аппарат в РУ-0,4 кВ КТП №502 для присоединения ШУНО (шкаф управления наружного освещения).
3. В КТП №502 установить ШУНО для управления наружным освещением с таймером, фотореле и возможностью ручного управления.(тип, параметры и место установки определить проектом).
4. От опоры №1, 3, 5, 7, 11, 14, 17 фидера №1 КТП №502 смонтировать провод 0,23 кВ к энергопринимающим устройствам Заявителя.
5. От опоры №5, 8, 10, 12 фидера №2 КТП №502 смонтировать провод 0,23 кВ к энергопринимающим устройствам Заявителя.
6. Учет электроэнергии выполнить в ШУНО с установкой счетчика класса точности не ниже 1,0.

Тех. перевооружение и реконструкция:

7. От ШУНО по п.3 смонтировать провод СИП (ориентировочной протяженностью 600м) по существующим опорам ВЛ-0,4 кВ до опоры №17 фидера №1 КТП №502.

*ИМБ. № 7138170*

8. От ШУНО по п.3 смонтировать провод СИП (ориентировочной протяженностью 375 м) по существующим опорам ВЛ-0,4 кВ до опоры №12 фидера №2 КТП №502.

*Шиб. № 7138177*

**2-й этап:** Выполнение строительно-монтажных (СМР) и пусконаладочных работ (ПНР).

**2. Исходные данные для проектирования и проведения СМР и ПНР.**

Наименование документа (договор (ы) на технологическое присоединение № 4051419, 4399664, 4399815, 4400012, 4400472, 4400581, 4400649, 4400748, 4399465, 4399374, 4398951, 4398195 - договор оказания услуг, ИПР и т.д.)

**3. Требования к проектированию.**

**3.1. Техническая часть проекта в составе:**

**3.1.1. Пояснительная записка:**

- исходные данные для проектирования;
- сведения о климатической и географической характеристике района, на территории которого предполагается осуществлять строительство линейного объекта;
- сведения о линейном объекте с указанием наименования, назначения и месторасположения начального и конечного пунктов линейного объекта, его категории и классе;
- технико-экономическую характеристику проектируемого линейного объекта (категория, протяженность, проектная мощность, пропускная способность и др.);
- разделение ведомостей объемов работ и спецификаций материалов в составе проектной документации отдельно на:

- 1) новое строительство и расширение,
  - 2) тех. перевооружение и реконструкцию,
- в соответствии с составом работ, указанным в п.1.

• *Привести в графической части*

- акт выбора земельного участка на действующем топоматериале, с указанием надземных и подземных коммуникаций, пересекаемых в процессе строительства и попадающих в пятно застройки (акт выбора должен отражать оптимальный вариант трассы линейного объекта, «посадки» площадного объекта);
- схему планировочной организации земельного участка, план трассы на действующем топоматериале с указанием сведений об углах поворота, длине прямых и криволинейных участков и мест размещения проектируемых объектов электросетевого комплекса.

**3.1.2. Конструктивные решения:**

• *Привести в текстовой части*

- описание и обоснование технических решений, обеспечивающих необходимую прочность, устойчивость объекта капитального строительства в целом, а также отдельных конструктивных элементов (мероприятий по антиобледенению, системы молниезащиты, а также мер по защите конструкций от коррозии и др.);
- описание типов и размеров стоек (промежуточные, угловые, анкерные), конструкций опор;
- описание конструкций фундаментов, опор;
- описание и обоснование принятых объемно-планировочных решений объекта капитального строительства;
- сведения о проектной мощности (пропускной способности и др.) линейного объекта.

• *Привести в графической части*

- чертежи конструктивных решений и отдельных элементов опор, описанных в пояснительной записке;
- схемы крепления опор;
- схемы заземлений (занулений).

**3.1.3. Проект организации строительства:**

• *Привести в текстовой части*

- сведения об объемах и трудоемкости основных строительных и монтажных работ по участкам трассы;

- перечень основных видов строительных и монтажных работ.
- *Привести в графической части*

3.1.4. Проект организации работ

3.1.5. Мероприятия по охране окружающей среды.

3.1.6. Мероприятия по обеспечению пожарной безопасности.

### **3.2. Стадийность проектирования.**

- проведение изыскательских работ и выбор места строительства (для площадных объектов)/полосы отвода (линейные объекты);

- разработка проектно-сметной документации (ПСД);

- согласование ПСД с Заказчиком и в надзорных органах (при необходимости).

### **3.3. Требования к оформлению проектной документации.**

Согласованную Заказчиком и, при необходимости, надзорными органами проектную документацию предоставить в 4 экземплярах на бумажном носителе и в электронном виде в 2 экземплярах на USB - носителе: один в формате PDF, второй – в стандартных форматах MS Office, AutoCAD.

## **4. Требования к сметной документации.**

- выполнить текстовую часть в формате пояснительной записки к сметной документации;

- при формировании стоимости СМР и ПНР руководствоваться «Методикой определения стоимости строительной продукции на территории РФ» МДС 81-35.2004 и утв. территориальной сметно-нормативной базой ТЕР 2001 Липецкой области;

- сметная документация, должна быть составлена в двух уровнях цен: в базисном уровне цен, определяемом на основе действующих сметных норм и цен по состоянию на 01.01.2000 г. и в текущем уровне цен, сложившемся ко времени составления смет, с применением метода пересчета базисного уровня цен в текущий, с помощью индексов изменения сметной стоимости, разработанных к сметно-нормативной базе 2001.

Согласованную Заказчиком сметную документацию представить в 4 экземплярах на бумажном носителе и в электронном виде в 2 экземплярах на USB - носителе: один в формате PDF, а второй в формате ГРАНД-Смета, либо в другом числовом формате, совместимым с ГРАНД-Смета, позволяющем вести накопительные ведомости по локальным сметам (совместно с проектной документацией).

Разработанная проектно-сметная документация (далее ПСД) является собственностью Заказчика, и передача ее третьим лицам без его согласия запрещается.

## **5. Требования к проведению СМР и ПНР.**

5.1. Этапность проведения работ:

- подготовительные работы;
- проведение СМР (при необходимости на данном этапе произвести комплекс работ по благоустройству);
- проведение ПНР.

5.2. Основные требования к Подрядчику при производстве работ:

- осуществлять страхование рисков, в том числе причинения ущерба 3 стороне, производимые организацией;

- осуществлять комплектацию работ всеми материалами, необходимыми для строительства, в строгом соответствии с технологической последовательностью СМР и в сроки, установленные календарным планом и графиком строительства согласованным Заказчиком;

- комплекс СМР и ПНР производить согласно утверждённой в производство работ заказчиком ПСД, нормативных документов регламентирующих производство общестроительных работ, а так же работ производимых на объектах электросетевого комплекса;

- закупать и поставлять оборудование и материалы установленные проектом и утвержденные Заказчиком строительства, необходимые для производства СМР и ПНР (изменение номенклатуры поставляемых материалов должно быть согласовано с Заказчиком и проектной организацией без изменения сметной стоимости);
- самостоятельно выполнять все необходимые согласования, возникающие в процессе строительства, с шефмонтажными и со сторонними организациями;
- согласовывать с филиалом ОАО «МРСК Центра» все изменения проектных решений, возникающие в процессе строительства;
- применять материалы, имеющие паспорта и сертификаты РФ;
- вести исполнительную документацию на протяжении всего периода производства СМР в соответствии СНиП, передать ее Заказчику для утверждения в полном объеме по завершению очереди строительства (реконструкции) или полного завершения строительства (реконструкции) объекта;
- представлять необходимые документы для оформления ввода объекта в эксплуатацию Заказчиком по завершении работ.

#### **6. Требования к подрядной организации.**

- обладать необходимыми профессиональными знаниями и опытом при выполнении аналогичных проектных и строительно-монтажных работ;
- иметь свидетельство о допуске на данный вид деятельности, оформленного в соответствии с требованиями действующего законодательства РФ и устава СРО, а так же опыт проектирования аналогичных объектов не менее 3 лет;
- привлекать специализированные Субподрядные организации, по согласованию с Заказчиком;
- выбор типа оборудования и заводов изготовителей производить по согласованию с Заказчиком.

#### **7. Правила контроля и приемки работ.**

Контроль и приемка работ осуществляется в соответствии с условиями договора подряда (приложения к конкурсной документации) и действующим законодательством и действующими регламентами.

#### **8. Требования к оборудованию и материалам.**

##### **8.1. Общие требования.**

- всё применяемое электротехническое оборудование и материалы отечественного и зарубежного производства должны быть новыми (дата изготовления не более полугода), ранее не использованными, соответствовать требованиям технической политики ОАО «Россети», а также пройти процедуру аттестации в ОАО «Россети» (при условии наличия в перечнях оборудования и материалов, подлежащих аттестации);
- для российских производителей – наличие положительного заключения МВК, ТУ, или иные документы, подтверждающие соответствие техническим требованиям;
- для импортного оборудования, а так же для отечественного оборудования, выпускаемого для других отраслей и ведомств – наличие сертификатов соответствия функциональных и технических показателей оборудования условиям эксплуатации и действующим отраслевым требованиям;
- тип, марку и завод-изготовитель оборудования, провода, сцепной линейной арматуры определить проектом и согласовать с филиалом ОАО «МРСК Центра» - «Липецкэнерго» на стадии проектирования;

#### **9. Гарантийные обязательства.**

- гарантия на оборудование и материалы должна распространяться не менее чем на 60 месяцев. Время начала исчисления гарантийного срока – с момента ввода в эксплуатацию;
- подрядчик должен за свой счет и в сроки, согласованные с Заказчиком, устранять любые дефекты в оборудовании, материалах и выполняемых работах, выявленные в период гарантийного срока. В случае выхода из строя оборудования Подрядчик обязан направить сво-

его представителя для участия в составлении акта, фиксирующего дефекты, согласования порядка и сроков их устранения не позднее 10 дней со дня получения письменного извещения Заказчика. Гарантийный срок в этом случае продлевается соответственно на период устранения дефектов.

**10. Сроки выполнения работ и условия оплаты.**

10.1. Сроки выполнения работ определяются договором.

10.2. Оплата производится в течение 30 (тридцати) рабочих дней с момента подписания сторонами актов приёма работ.

**11. Основные НТД, определяющие требования к работам:**

– Постановление Правительства Российской Федерации № 87 от 16 февраля 2008 г. «О составе разделов проектной документации и требованиях к их содержанию»;

– Положение ОАО «Россети» о единой технической политике в электросетевом комплексе, утвержденное советом директоров ОАО «Россети» (протокол № 138 от 23.10.2013 года);

– Альбом фирменного стиля ОАО «МРСК Центра» (приложение № 1), Руководство «Применение символики ОАО «МРСК Центра» РК БС 8/03-02/2014 (приложение № 2), утвержденные приказом № 108 - ЦА от 07.04.2014 «Об использовании корпоративной символики ОАО «МРСК Центра»;

– Оперативное указание ОАО «МРСК Центра» № ОУ-01-2013 от 27.08.2014 «О выполнении пересечений КЛ 0,4-10 кВ с объектами транспортной инфраструктуры»;

– Оперативное указание ОАО «МРСК Центра» № ОУ-02-2013 от 18.09.2013 «О применении кабелей с индексом НГ-LS»;

– Оперативное указание ОАО «МРСК Центра» № ОУ-05-2014 от 02.12.2014 «О применении оборудования для распределительных сетей 10(6)/0,4 кВ»;

– ПУЭ (действующее издание);

– ПТЭ (действующее издание);

Заместитель главного инженера  
по эксплуатации – начальник Центра  
управления производственными активами

В.А. Тихонов

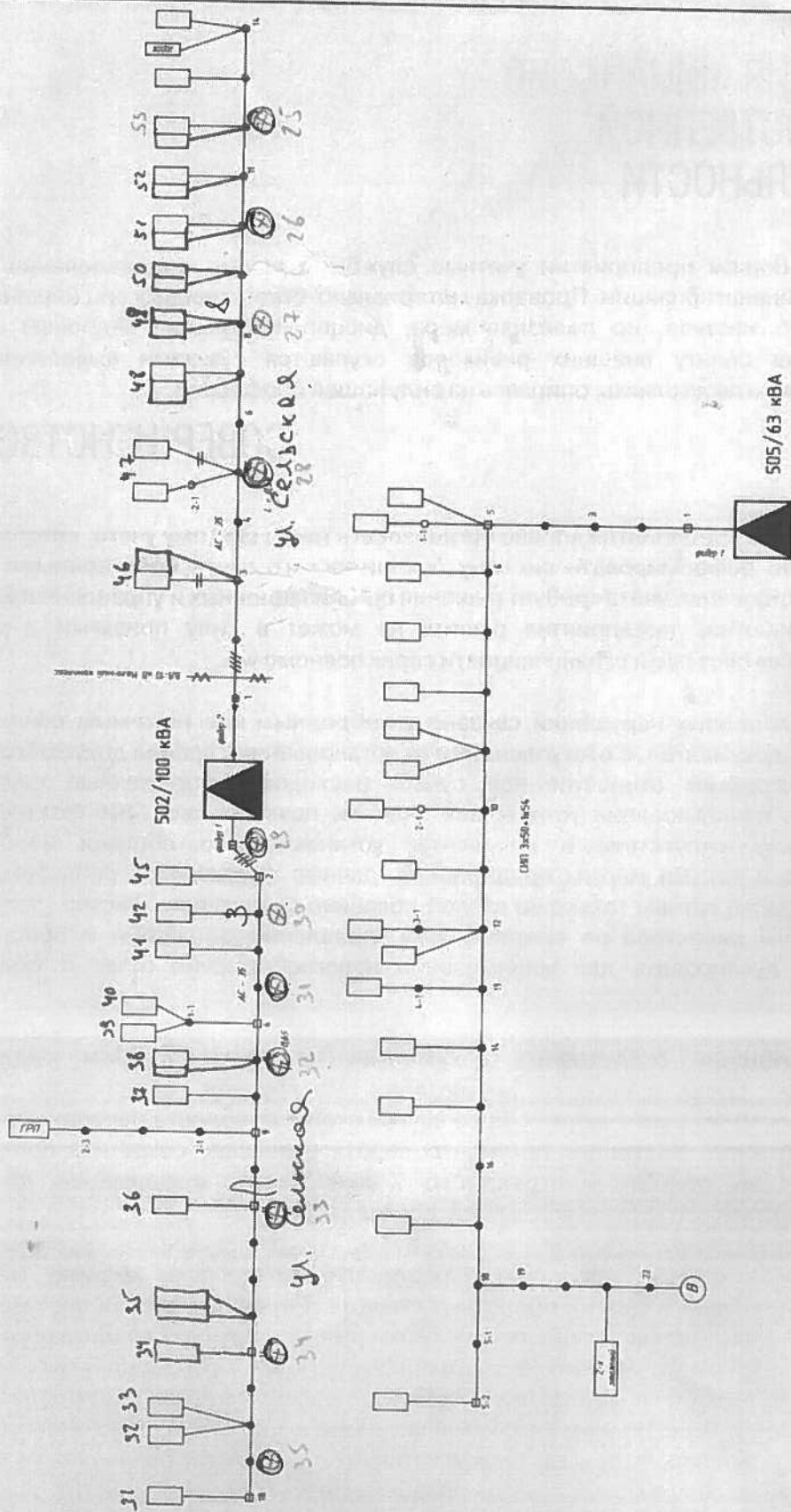
Начальник управления  
перспективного развития

О.А. Серёдкин





с. Макрое



ВЛ-0.4кВ от КТП 502/100 кВА и КТП 505/63 кВА по ВЛ-ЛВ «Молочный комплекс»			
главн. РЭ	Шурский А.А.	Ледовский РЭ	
Мастер РЭ	Никифоров А.В.		
Инженер РЭ	Маркович Л.В.		
		Дата исп.	2014 г.
		Стр. №	—

